

## PLANO DE ACCIÓN TITORIAL DA FACULTADE DE ECONOMÍA E EMPRESA CURSO 2014-15

(Aprobado en Xunta de Facultade 16 outubro 2013)

Reformas curso 2014-15 pendentes de aprobación en Xunta de Facultade

---

A formación universitaria ten entre as súas finalidades preparar ao estudiantado para a sociedade do coñecemento e outorgarlle as ferramentas que lle faciliten a súa inserción no mundo laboral e senten as bases da súa aprendizaxe ao longo da vida. A educación superior non só se limita ao traballo do alumnado no recinto das aulas universitarias, senón que se estende a calquera actividade formativa necesaria para facer fronte ás diferentes transicións académicas e profesionais que se dan na vida das persoas, como consecuencia das cambiantes demandas sociais, económicas e culturais que nos toca vivir.

Lei Orgánica 6/2001, de 21 de decembro, de Universidades: Art. 46: “el asesoramiento y asistencia por parte de profesores y tutores en el modo que se determine es un **derecho** del estudiante universitario”.

No momento presente, a universidade española debe facer fronte a estes desafíos nun contexto académico europeo. A nosa entrada no Espazo Europeo de Ensino Superior (EEES) lévanos, inevitablemente, a cambiar certos hábitos que se foron instaurando no noso modo de facer docencia universitaria e o noso modo de estudar na universidade.

O novo escenario universitario implica un cambio no modelo de profesor, cuxo papel pasa de transmisor de coñecementos a formador e orientador, e do perfil estudiantil, que deixa de ser axente pasivo e convértese en protagonista principal da súa aprendizaxe. Todo isto supón cambios na planificación e organización da docencia do profesorado universitario e a necesidade de desenvolver unha maior autonomía e responsabilidade entre o colectivo estudiantil. Sen dúbida un deses cambios é o referido á función titorial universitaria.

O Plan de Acción Titorial (PAT) coordinado dende a Vicerreitoría de Títulos, Calidade e Novas Tecnoloxías da Universidade de A Coruña (UDC) forma parte xa da Facultade de Economía e Empresa e supón un esforzo máis de coordinación do PAT no proceso de implantación dos títulos de grao dentro do Espazo Europeo de Educación Superior.

A Facultade de Economía e Empresa (FEE) amosa una serie de rasgos diferenciais xa que temos una ampla oferta de titulacións, o que implica un número tamén importante de alumnos. A oferta de titulacións para o curso 2014-15 quedará como sigue:

- Tres estudos de Grao: Grao en Economía, Grao en Administración e Dirección de Empresas (un grupo bilingüe inglés) e Grao en Ciencias Empresariais.
- Doble Grao en ADE+Dereito; Ciencias Empresariais+Turismo e comenza este curso Ciencias Empresariais+Arquitectura Técnica.
- Tres mestrados oficiais: Mestrado en Banca e Finanzas, Mestrado en Contabilidade Superior e Auditoría de Contas, Mestrado en Administración e Dirección de Empresas.

- Un número total de 2.430 alumnos matriculados en 1º e 2º ciclo no ano académico 2012-2013 (54% mulleres e 46% homes) e de 140 docentes nos departamentos adscritos. (Ultimos datos publicados:
- [http://www.udc.es/export/sites/udc/cifras/galeria\\_down/estadistica/2012-2013/2012\\_2013\\_CAP\\_01.pdf](http://www.udc.es/export/sites/udc/cifras/galeria_down/estadistica/2012-2013/2012_2013_CAP_01.pdf) )
- A oferta aproximada de prazas de novo ingreso para o curso supera os 500 alumnos.

## 1. ANÁLISE DE NECESIDADES

A nosa facultade é un centro de tamaño importante tanto polas titulacións impartidas como polo número de alumnos matriculados, o que dificulta a integración do estudante na universidade e no propio centro. Facendo referencia aos Plans de Acción Titorial e aos datos estatísticos de grao de 1º e 2º ciclo dos cursos anteriores publicados na UDC podemos destacar:

- **Procedencia xeográfica.** Una alta porcentaxe dos nosos alumnos son da provincia, e destes, unha porcentaxe importante da área metropolitana (dende un 77% dos matriculados no dobre grao ADE+Dereito ata o 90% dos matriculados no grao en Ciencias Empresariais). Sin embargo, cada ano que pasa nótase un incremento de alumnos de outras nacionalidades, tanto alumnos Erasmus, bolseiros extranxeiros ou inmigrantes que deciden completar ou finalizar os seus estudos na nosa universidade.
- **O perfil multidisciplinar do alumnado.** As titulacións ofertadas son valoradas de cara ao futuro profesional. Pero dende o PAT somos conscientes do esforzo engadido en termos de motivación que teñen que levar a cabo os profesores do noso centro, sobre todo os de primeiro e segundo curso, debido á diversidade de formación que traen consigo os alumnos (distintas opcións do bacharelato, Formación Profesional, outras titulacións de Grao e Licenciatura).
- Os puntos anteriores exixen un esforzo por parte do profesorado con vistas a evitar o abandono da titulación . Neste sentido, estamos plenamente convencidos de que o PAT ten un papel fundamental facendo especial fincapé na integración e implicación do alumno na universidade, así como en motivar e fomentar o gusto polo estudo elixido.
- Así mesmo o PAT está servindo tanto para **detectar situacións de necesidade** de alumnos como para corrixir as mesmas mediante asesoramento no acceso a bolsas. Podemos afirmar que o Plan de Acción Titorial da Facultade de Economía e Empresa participa na mellora da calidade do servizo público de ensinanza universitaria en xeral e dos indicadores de calidade da UDC en particular.

## 2. METAS E OBXECTIVOS

Como novidade para o curso 2014-15, e seguindo as recomendacións publicadas no “Decálogo sobre o PAT na UDC”<sup>1</sup>, queremos conseguir una **participación optativa por parte dos alumnos**. Será necesario que o alumno-a se identifique ao seu titor-a para que éste lle ofrezca un espacio e un tempo para atendelo.

Ao ser a participación do alumno totalmente voluntaria poderáse atender, orientar, en fin, facer una función de *mentoring* da mellor maneira posible por parte dos titores.

<sup>1</sup> <http://www.udc.gal/cufie/PAT/udc.html>

Pensamos que a sensación de frustración do titor, resultado da relativamente baixa participación dos alumnos, será cada vez menor. Desta forma tamén pódese mellorar o **sistema de avaliación do PAT**, creando una enquisa propia do noso centro, mais adecuada as actividades, servizos e tutorías realizadas.

Como obxectivo (aínda que non se cumpra para este curso) tamén creemos necesaria la construción dunha **páxina web** que acerque aínda máis a labor do PAT ao alumnado. O blog está a funcionar correctamente pero sería máis adecuada a páxina web. <http://patfeudc.blogspot.com.es/>

Os obxectivos xerais propostos para o PAT da Facultade de Economía e Empresa son:

1. Facilitar a adaptación e integración do alumnado de novo ingreso nas titulacións de grao do centro.
  - 1.1. Fomentar o diálogo alumno/a-docente.
  - 1.2. Informar sobre aspectos básicos das titulacións e as implicacións do marco do EEES.
  - 1.3. Proporcionar información sobre todas as actividades e propostas formativas expostas polo centro e a UDC (cursos, conferencias, complementos formativos, actividades deportivas, ...).
2. Facilitar a familiarización do alumnado co funcionamento do centro (órganos regulamentarios, espazos, infraestruturas, ...), así como cos servizos e recursos da UDC.
  - 2.1. Impulsar a participación do alumnado na vida universitaria (seminarios, cursos, actividades deportivas e outras actividades organizadas polo centro ou universidade), programas de participación dos estudantes na comunidade universitaria, intercambio e voluntariado, e tamén nos órganos de xestión.
  - 2.2. Implicar aos alumnos no goberno da universidade mediante a participación nas eleccións universitarias.
3. Atender e canalizar a quen corresponda institucionalmente os posibles problemas ou dificultades detectados polos alumnos na súa vida universitaria e académica no centro:
  - 3.1. Recoller as inxerencias (e mesmo as queixas) dos alumnos do centro en relación ao funcionamento do centro, profesores, guías docentes, ... Esta información entregárase ao decanato da FEE para a súa xestión.
  - 3.2. Atender as necesidades do alumno matriculado no Traballo Fin de Grao (TFG) que así o requira para levar as incidencias a comisión de TFG por parte do coordinador do PAT da facultade.
4. Proporcionar ao alumnado ferramentas de traballo e estudo que lle permitan aproveitar ao máximo as súas capacidades individuais.
  - 4.1. Detectar e xestionar xunto co Servizo de Atención a Diversidade da UDC situacións de necesidades educativas especiais apoiando dende o PAT ós alumnos de forma máis personalizada.
  - 4.2. Orientar nas estratexias máis axeitadas para a configuración do seu curriculum universitario (planificación da matrícula do vindeiro curso, bolsas, cursos de idiomas, cursos de verán, ...).
5. Ofertar formación complementaria, transversal, opcional e gratuita a través do Servizo de Formación e Recursos do PAT (SFR-PAT). A oferta realizada dende SFR.FEE tenta dar

resposta ás necesidades dos alumnos naquelas aptitudes, materias e ferramentas de carácter transversal útiles para o desenvolvemento da profesión, complementando a oferta formativa oficial dos Graos impartidos na propia Facultade. Entre estas necesidades estarían:

- 5.1. O manexo de ferramentas (informáticas, de xestión de contidos...)
  - 5.2. A formación en habilidades sociais (xestión de equipos, coñecemento do grupo de traballo, roles, resolución de conflitos...)
  - 5.3. A inserción laboral (elaboración de CV, entrevistas, xestión de recursos de inserción...).
6. Orientar ao alumnado na configuración do seu proxecto profesional e na súa incorporación ao mercado laboral.
- 6.1. Informar sobre a titulación e o seu significado no mercado laboral.
  - 6.2. Axudar a elaborar e revisar as súas aspiracións académicas e profesionais.
  - 6.3. Favorecer os vínculos entre os alumnos de 4º de grao das respectivas titulacións de cara a unha asociación de antigos alumnos que se manteña ao longo do tempo.

### 3. RECURSOS<sup>2</sup>

O noso recurso fundamental é humano. O equipo de titores está formado por docentes dos distintos departamentos da facultade. Cada curso académico farase unha convocatoria aberta aos docentes da facultade presentando o PAT e os obxectivos fixados. A participación dos titores académicos é voluntaria e será certificada como mérito específico conforme á normativa xeral que establece a UDC.

Co obxecto de dar unha continuidade á relación alumno-titor, a asignación de titor académico manterase ata que o alumno acabe os estudos, aínda que se permitirán cambios na mesma en situacións especiais.

No que respecta á formación para a acción tutorial promoverase a participación nos cursos desenvolvidos pola UDC e valorarase a posibilidade de realización de cursos específicos no centro en colaboración co CUFIE, o SAPE e outras entidades que desexen colaborar. Igualmente, para o desenvolvemento das actividades do PAT o centro solicitará a colaboración doutras entidades da Universidade.

Dentro das modificacións previstas para o curso 2014-15 xa están en marcha as figuras do/a Alumno/a Senior e do Titor/a Senior. Ambas dúas figuras están pensadas para mellorar a integración dos estudantes de primeira matrícula no primeiro caso e a inserción laboral e/ou profesional no segundo caso.

Os titores-docentes son e serán sempre a parte fundamental do Plano de Acción Tutorial e, xunto coa boa aceptación do Servizo de Formación e Recursos, a organización do PAT na Facultade de Economía e Empresa durante o curso 2014-15 responderá á seguinte estrutura (ver organigrama correspondente):

- i) As tarefas de coordinación do PAT da FEE e de representación do PAT nas comisións ou cando así se requira correrá a cargo do **Coordinador/a do PAT da facultade**.

---

<sup>2</sup> Información actualizada dos obxectivos, titores, cursos de formación transversal na páxina web da Facultade: <http://www.economicas.udc.es/contenido.php?idpag=304&idcon=pag20081125111107>

- ii) A aplicación do PAT desenvolverase por titulacións, establecéndose a figura dun **coordinador/a PAT de Grao por titulación**:
  - o Coordinador/a de Grao en Economía,
  - o Coordinador/a de Grao en Administración e Dirección de Empresas,
  - o Coordinador/a Grao en Ciencias Empresariais e do Grao Ciencias Empresariais + Turismo, este último compartido con titores da Escola de Turismo,
  - o Coordinador/a Grao en ADE + Dereito. Este último compartido con titores da Facultade de Dereito.

Os coordinadores PAT de Grao son docentes que pola súa experiencia teñen coñecemento da titulación e do perfil dos alumnos da mesma. Os coordinadores de Grao contarán para desenvolver os obxectivos e actividades de PAT, ademais do coordinador PAT do centro, coa colaboración dos Titores-Docentes, dos Titores Senior e dos Alumnos Senior da titulación correspondente. Estes dous últimos son figuras de apoio ao titor de Grao xa que poden atender ao alumno dentro do marco do PAT da facultade.

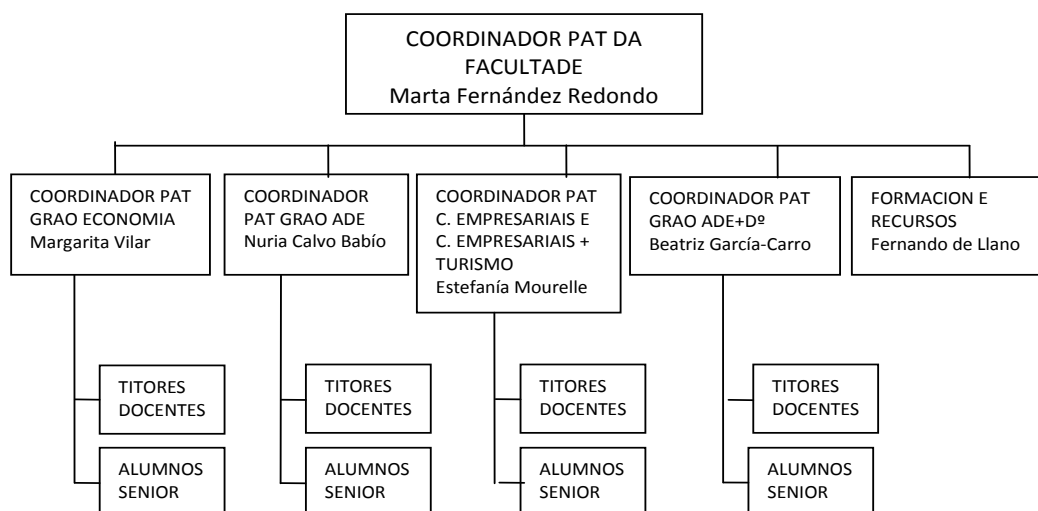
- iii) Os **Titores-Docentes** serán o punto forte do PAT. Cada titor será coñecedor dos seus alumnos titorizados cada ano académico e, se for posible, cada titor seguirá cos seus grupos de alumnos ata a finalización dos estudos.
- iv) A figura do/a **Titor/a Senior** está pensada para ofrecer información e asesoramento mais personalizado de cara a un futuro investigador, laboral e/ou empresarial dos alumnos que están no último curso e rematan a súa formación na nosa facultade.
- v) A figura do/a **Alumno/a Senior** está pensada para facilitar a participación do alumnado no Plan de Acción Titorial da facultade e terá unha colaboración directa co Titor PAT de Grao correspondente.

O/A Alumno/a Senior será un estudante de cuarto curso de Grao que coñeza, valore e teña participado activamente no Plan Titorial e servirá de punto de referencia para o resto dos alumnos, en especial para os alumnos de novo ingreso. A participación do/a Alumno/a Senior será voluntaria e recoñecida como mérito específico polo Decanato da Facultade de Economía e Empresa a través do correspondente certificado.

- vi) **O Servizo de Formación e Recursos (SFE)** orientado a ofrecer material formativo complementario para a formación do alumno da facultade. Este servizo encárgase de crear, xestionar e ofrecer materiais e recursos formativos transversais para os alumnos tentando dar resposta ás distintas necesidades que poidan xurdir no eido do estudo e da inserción laboral do estudantado.

[http://www.economicas.udc.es/subido/PAT\\_ServizoFormacion2011.pdf](http://www.economicas.udc.es/subido/PAT_ServizoFormacion2011.pdf)

Os profesores que participen voluntariamente das actividades programadas dentro do SFR non terán responsabilidade titorial cos alumnos pero participarán no PAT ofrecendo cursos e material formativo (Excel, Power Point, cómo facer un curriculum, entrevistas de traballo, ...).



Tendo en conta a experiencia dos anos anteriores podemos confirmar que o labor do/a titor/a-docente e fundamental no primeiro curso de grao xa que debe quedar establecido o vínculo entre o titor e o estudante. A partir do primeiro curso a comunicación en termos xerais pasa a ser mais virtual que presencial e incluso queda a iniciativa do propio alumno. Por outra banda, dende o equipo coordinador do PAT cremos que os/as alumnos/as de cuarto de Grao necesitan titorías mais presenciais e personalizadas tendo en conta a elaboración dos traballos fin de grao (TFG) e as dúbidas de cara a inserción laboral.

Para o curso 2014-15, dende o PAT da facultade temos o compromiso de cubrir as necesidades de titores/as-docentes específicos para cada un dos grupos de primeira matrícula e para cada un dos grupos de cuarto de grado. Os alumnos matriculados en segundo e terceiro curso poderán seguir ben cos seus titores asignados en primeiro, ben acceder a un numero de titores do PAT disponibles para atender a estes alumnos de forma presencial ou virtual ou ben dirixirse aos alumnos senior de cada titulación de grao.

O numero de alumnos por grupo será, no caso dos grupos de primeira matrícula, de 30 alumnos. Sen embargo, hai que ter en conta que nestes grupos o número de repetidores fará diminuír a ratio titor-alumno a aproximadamente 20. Estas necesidades hai que facelas compatibles co acompañamento de alumnos xa matriculados o curso pasado no grao e dos alumnos de mestrado.

Podemos contar con un total de 40 titores-docentes que están a participar do PAT da facultade. Segundo a planificación prevista as necesidades para o curso 2014-15 serán de **17 titores-docentes para cubrir os grupos de primeiro de grao, 5 titores-docentes específicos para os grupos de 4º de grao** (1 de ECO, 3 de ADE e 1 de Ciencias EMP), **7 titores senior e 11 alumnos senior**. O resto de titores estarán dispoñibles para cubrir as titorías de 2º e 3º de grado.

Así, as necesidades estimadas de titores para atender a incorporación de novos alumnos no curso 2014-15 serán:

Titulación (1º curso)	grupos	Nº Alumnos	Titores
Grao en Economía	3	90	3
Grao en ADE	8	240	8
Grao en Ciencias Empresariais	3	90	3
Programa de simultaneidade de títulos ADE- Dereito	2	60	2*
Programa de simultaneidade de títulos Ciencias Empresariais-Turismo	1	50	1*
Programa de simultaneidade de títulos Ciencias Empresariais-Arquitectura T écnica	1	10	1
TOTAL	17	540	18

\* A responsabilidade destes alumnos é compartida coa Facultade de Dereito, a Escola de Turismo e Escola de Arquitectura Técnica respectivamente.

Asimismo, os grupos de 4º curso teñen titores PAT específicos por titulación de grao:

Titulación (4º curso)	grupos	Titores
Grao en Economía	1	1
Grao en ADE	2	2
Grao en Ciencias Empresariais	1	1
Programa de simultaneidade de títulos ADE- Dereito	2	1
Titores senior		7
TOTAL		12

#### 4. AXENTES

A Universidade da Coruña, a través do CUFIE, marca unhas directrices básicas e coordina o PAT dos centros. Ademais, os diferentes servizos da universidade proporcionan información e asesoramento sobre os ámbitos que lles competen.

Dentro do centro e, co apoio dos equipos directivos, os principais axentes son: o estudante, o Coordinador do PAT, os Coordinadores PAT de Grao, os Titores de grupo, incluídos os Titores Senior e os Alumnos Senior.

##### FUNCIÓNS DO COORDINADOR DO PAT NA FACULTADE:

- Coordinar o Plan de Acción Titorial da facultade de Economía e Empresa da UDC.
- Facer visible o PAT para profesores e alumnos mediante correos electrónicos, publicidade nas pantallas do centro, páxina web do centro, taboleiro de anuncios, trípticos, etc.
- Convocar ás reunións aos Coordinadores PAT de Grao e ao responsable do SFR para o intercambio de información.

- Convocar ás reunións de carácter máis xeral aos/as Titores/as-Docentes, Alumnos/as Senior e Titores/as Senior, a lo menos unha por cuatrimestre.
- Presentar os datos da avaliación final dos alumnos, recollidos e analizados previamente polos Coordinadores PAT de Grao.
- Recoller na acta correspondinte os resultados das devanditas reunións cos titores.
- Canalizar cara quen corresponda (direccións dos centros, coordinación universitaria do PAT,...) as necesidades e problemas detectados, así como posibles alternativas de solución.
- Facilitar o enlace das enquisas de avaliación final do PAT e enviar un informe final á coordinación universitaria.
- Actualizar e presentar o “Manual do Titor”.
- Achegar aos titores información sobre a formación ofertada pola UDC interesante para o labor titorial.
- Xestionar os problemas de conflito titor-titorando.
- Comunicar ao vicerreitorado a listaxe de titores para que se extendan as correspondentes certificacións.

#### FUNCIÓNS DOS COORDINADORES PAT DE GRAO:

- Coordinar ao equipo de titores da titulación.
- Asistir ás convocatorias que faga o Coordinador do PAT.
- Achegar aos Titores-Docentes da titulación correspondente información sobre actividades e propostas realizadas dende a Coordinación do PAT.
- Actualizar e axeitar á súa titulación o “Manual do Titor”, segundo proposta do Coordinador PAT da facultade.
- Detectar as necesidades e problemas do centro e da titulación e comunicarllos ao Coordinador PAT da facultade.
- Extraer datos das avaliacións inicial e final do PAT por parte dos alumnos e que serán achegados polos titores dos grupos.

#### FUNCIÓNS DO TITOR-DOCENTE DE GRUPO:

- Axudar ao alumno a deseñar a súa traxectoria curricular. Esta función esixirá unha serie de entrevistas individuais co alumno de cara a orientar e planificar o vindeiro curso.
- Asistir ás reunións de coordinación de titores convocadas polo seu coordinador de Grao o polo coordinador do PAT.
- Convocar en tempo e forma as reunións grupais cos seus alumnos, tendo especial coidado na elección de día e hora para que sexa compatible co horario dos estudantes.



- Establecer cos alumnos tutelados unha vía de contacto (por e-mail, por exemplo) e solicitarlles os datos que se consideren importantes desenvolver no labor tutorial.
- Comunicar ao Titor PAT de Grao os datos de contacto co alumno, se lle son requiridos.
- Comunicar ao Titor PAT de Grao as deficiencias detectadas nos procesos de ensino aprendizaxe e avaliación.
- Asistir, na medida do posible, a cursos de formación en acción tutorial ofertados.
- Atender aquelas dúbidas que xurdan nas reunións cos estudantes.
- Facer un seguimento do proceso que inclúe unha avaliación final por curso e grupo.

Funciós que <b>NON</b> corresponden ao titor:
---

- **Non é un portal administrativo**, é informativo.
- **Non é o Defensor da Comunidade Universitaria**, senón o enlace entre o alumno e a institución.
- **Non é un consultor psicolóxico**, xa hai un centro específico na universidade.
- **Non debe solucionar problemas persoais de alumnos en relación con outros profesores**, aínda que sí detectar disfuncións coas guías docentes das materias (GADU).
- **Non debe xestionar administrativamente a matrícula dos estudantes**, aínda que é recomendable o asesoramento no seu itinerario curricular.

#### FUNCIONS DOS TITORES SENIOR

- Atender ás inquiredanzas e dúbidas do alumno relativas ás súas posibilidades e saídas de futuro ó rematar a carreira.
- Aconsellar e orientar ós alumnos de últimos cursos no que respecta á súa inserción no mundo laboral.

#### FUNCIONS DOS ALUMNOS SENIOR

- Como alumnos de último curso e dada a súa experiencia na titulación, axudar aos compañeiros de cursos inferiores na súa traxectoria académica.
- Compartir a carga de traballo cos coordinadores PAT de Grao e co coordinador PAT do centro.
- Servir como mecanismo de transmisión das necesidades específicas dos seus compañeiros de último curso de grao en particular e do resto do estudantado en xeral.

#### FUNCIÓNS DOS ESTUDANTES

- Participar de forma voluntaria e activa no Plan de Acción Tutorial da Facultade.

- Facilitarlle ao seu titor-docente aquela información de contacto que este lle solicite.
- Participar nas reunións de grupo e individuais convocadas polo titor ou, no seu caso, xustificar a imposibilidade de asistencia.
- Aproveitar as posibilidades que lle ofrece o Plan de Acción Titorial para mellorar o seu rendemento académico e a súa inserción na comunidade universitaria.

#### FUNCIONS DO COORDINADOR DO SERVIZO DE FORMACIÓN E RECURSOS DO PAT

- Coordinar, baixo a supervisión do Coordinador PAT da Facultade, a oferta de cursos e actividades de formación ofertados aos alumnos a través do SFR-PAT.
- Recoller as queixas, suxestións, opinións de mellora sobre a oferta formativa do SFR-PAT, e favorecer a mellora continua da mesma.

## 5. MODELO ORGANIZATIVO

### 5.1 PARA GRAOS

O modelo exposto para os alumnos de novo ingreso céntrase na potenciación da relación titorial nun dobre contexto: individual e grupal.

Por unha banda, realizaranse unha serie de reunións grupais cos alumnos seguindo a estrutura dos grupos establecidos en cada titulación, dado que estes constitúen para o alumnado o grupo de traballo máis consolidado e estable. A cada titor asignaráselle un grupo, aínda que se permitirá o cambio de asignación dentro dos mesmos se os alumnos ou titores o solicitan.

Cada grupo reunirse co titor polo menos tres veces ao longo do curso: a primeira convocatoria de benvinda e presentación do PAT, logo dos resultados do primeiro cuatrimestre, e ao final do segundo cuatrimestre, momento en que se avaliará o PAT.

Ao mesmo tempo, cada alumno poderá expor ao titor individualmente calquera cuestión ligada co ámbito propio da relación titorial. Así mesmo haberá contactos entre o titor co grupo ou con alumnos concretos cada vez que se considere oportuno, usando as canles de comunicación definidas na primeira reunión.

A presentación do PAT realizarase dentro da xornada de acollida da facultade aos alumnos de novo ingreso. O/A Coordinador/a do PAT presentará:

- as funcións básicas do Plan de Acción Titorial no EEES e a organización do PAT da facultade
- aos coordinadores PAT de Grao,
- aos titores-docentes dos grupos de primeiro correspondentes,
- aos alumnos senior e titores senior,
- ó Servizo de Formación e Recursos.

A partires deste momento cada titor convocará a primeira reunión grupal nas primeiras semanas de docencia (ver cronograma).

### CRONOGRAMA 2014-15

Actividade	Responsable	Datas
Captación de titores	PAT	Xullo-Set 2014
<b>1ª reunión de coordinación de titores</b>	<b>PAT e titores</b>	<b>Setembro 2014</b>
Presentación do PAT	Decanato e PAT	Xornada acollida 2014
<b>Primeira reunión por grupos</b>	<b>Titores</b>	<b>Set.-Out 2014</b>
Seguimento e contactos informativos	Titores	Desde 10 2014
<b>Segunda reunión por grupos</b>	<b>Titores</b>	<b>Dec-14</b>
Reunión por grupos (opcional)	Titores	Feb-Mar 2015
<b>2ª reunión de coordinación con titores</b>	<b>PAT e titores</b>	<b>Mar-15</b>
<b>Terceira reunión por grupos. Avaliación</b>	<b>Titores</b>	<b>Maio 2015</b>
<b>3ª reunión de coordinación con titores. Avaliación da evolución do PAT.</b>	<b>PAT e Titores</b>	<b>Xuño 2015</b>
Elaboración do PAT para o seguinte curso (incluir cambios, novidades, suxerencias, obxetivos novos...)	<b>PAT (en colaboración cos coordinadores PAT de Grao e do SFR)</b>	Xullo-Set 2015

Esta primeira convocatoria é fundamental xa que, ademais de establecer a forma de contacto cos alumnos, o titor ten a función de presentar os obxectivos do PAT, detectar as primeiras dificultades de integración na universidade e atender ás súas principais dúbidas sempre dentro de un marco de confianza. Tras este primeiro contacto potenciarase a utilidade da tutoría individual (persoal ou virtual).

Despois dos exames do primeiro e segundo cuadrimestre as reunións de grupo titor-alumno son esenciais para analizar a marcha do curso, detectar posibles erros no deseño do traballo e buscar, se é necesario, estratexias que permitan corrixir os defectos detectados co fin de mellorar os resultados académicos.

A fase final do curso, na que hai que tomar decisións sobre o ano seguinte, esperamos que sexa unha época de gran actividade tutorial.

Finalmente realizarase unha avaliación do PAT por parte do alumnado e dos titores sempre coa finalidade de detectar disfuncións e tentar de mellorar o PAT ata conseguir que sexa valorado e utilizado activamente por o alumnado.

No que respecta ao alumnos que continúan no PAT, estes seguirán tendo os titores asignados inicialmente. O contacto con eles será vía internet ou con entrevistas persoais a demanda do alumno.

Haberá un grupo de titores/as para cada titulación que estarán dispoñíbeis, xunto cos coordinadores PAT de Grao, para atender a aqueles estudantes de cursos anteriores que, por circunstancias especiais, perderon o seu titor inicial.

Os alumnos que se acheguen ao Grao dende as licenciaturas poderán elixir titor entre os titores-docentes do grao correspondente. Con este fin, deberá presentarse ao coordinador PAT de Grao.

En definitiva, o PAT expónse con catro liñas de acción fundamentais.

- Acción titorial propiamente dita (individual e en grupo),
- Accións de difusión para informar e motivar a participación no PAT tanto dos docentes como dos alumnos: cuestionarios de captación de titores, folletos do PAT, cursos de formación transversal.
- Xeración dun sistema estable de comunicación entre titores e alumnos (correo electrónico, blog do PAT da facultade, páxina web do centro, páxina web da UDC, ...).
- Finalmente, tendo en conta a chegada de novos alumnos, potenciarase a incorporación de novos titores ao PAT así como de favorecer o labor dos alumnos de 4º curso (5º curso para los dobles grados) como medio de integración no centro.

## 5.2 PARA MESTRADOS

Para mestrados continuaremos co modelo que ata o momento funcionaba. Os titores do mestrado son específicos para os alumnos matriculados en calquera dos mestrados oficiais que ofrece a facultade, o que facilita a comunicación e teñen un vínculo importante co grupo. O titor empeza a súa acción moito antes da matrícula, solucionando dúbidas sobre cuestións curriculares e organizativas cando empeza a preinscripción. Segue ao alumno os pasos e axúdalle nos diferentes trámites. Unha vez incorporado o titor de mestrado segue sendo o referente ao que acoden os alumnos á hora de tomar decisións académicas ou planificar a súa incorporación ao mercado laboral ao terminar os seus estudos. Cremos que non é preciso pautar unhas reunións grupais pois o perfil do alumnado é diferente ao do grao e, con eles, funcionamento a demanda da acción titorial, en grupo ou individual, está funcionando satisfactoriamente.

## 6. AVALIACIÓN.

A avaliación do plano polos estudantes terá lugar ao finalizar a docencia do curso de Grao, ou nos últimos días da súa impartición, por cuestións organizativas. Realizarase seguindo o modelo que usa a universidade e as enquisas propostas dende o PAT da UDC. **Por interés propio, o Facultade fará un cuestionario adaptado as necesidades do centro.**

Os datos obtidos do cuestionario serán usados na reunión final de coordinación de titores, de onde saíran as liñas mestras do informe de avaliación final. Este conterá necesariamente propostas de mellora para experiencias posteriores.

Con toda esta información o coordinador elaborará un novo Plano de Acción Titorial para o curso seguinte, para o que convocará aos coordinadores de Grao e coordinador de Formación e Recursos para perfilar algún aspecto concreto. Presentará finalmente o novo plano a o responsable decanal para facer as observacións oportunas antes da redacción final e será aprobado en Xunta de Facultade.

### *Fichas de seguimento do alumnado*

- Ficha para o alumnado que se incorpora por primeira vez no PAT ([ver documento](#))
- Ficha para o seguimento do alumnado de nova incorporación no PAT ([ver documento](#))
- Ficha de seguimento do alumnado con experiencias anteriores no PAT ([ver documento](#))
- Ficha de seguimento de mentores ([ver documento](#))